











Инструкция по настройке логгера Fresh Tagplus

1. Открываем архив с файлами → Заходим в **ParamConfig.exe**

 borIndmm.dll	17.05.2012 10:49	Расширение при...	22 КБ
 Config.ini	05.03.2019 03:06	Параметры конф...	1 КБ
 ParamConfig.db	13.05.2019 21:19	Data Base File	77 КБ
 ParamConfig.exe	04.03.2019 10:34	Приложение	5 033 КБ
 sqlite3.dll	04.02.2011 03:26	Расширение при...	511 КБ
 Thermal indicator settings, USER.xls	09.07.2018 09:06	Лист Microsoft Ex...	56 КБ
 Thermal indicator settings, USER.xlsx	09.07.2018 09:06	Лист Microsoft Ex...	21 КБ
 TSCLib.dll	20.07.2011 13:30	Расширение при...	40 КБ
 unins000.dat	05.03.2019 02:53	Файл "DAT"	3 КБ
 unins000.exe	05.03.2019 02:53	Приложение	713 КБ

2. Раскрываем список «**Operator name**», нажав на стрелку вниз → Выбираем «**Administrator**» → Нажимаем на изображение **человека**, чтобы войти в следующий интерфейс

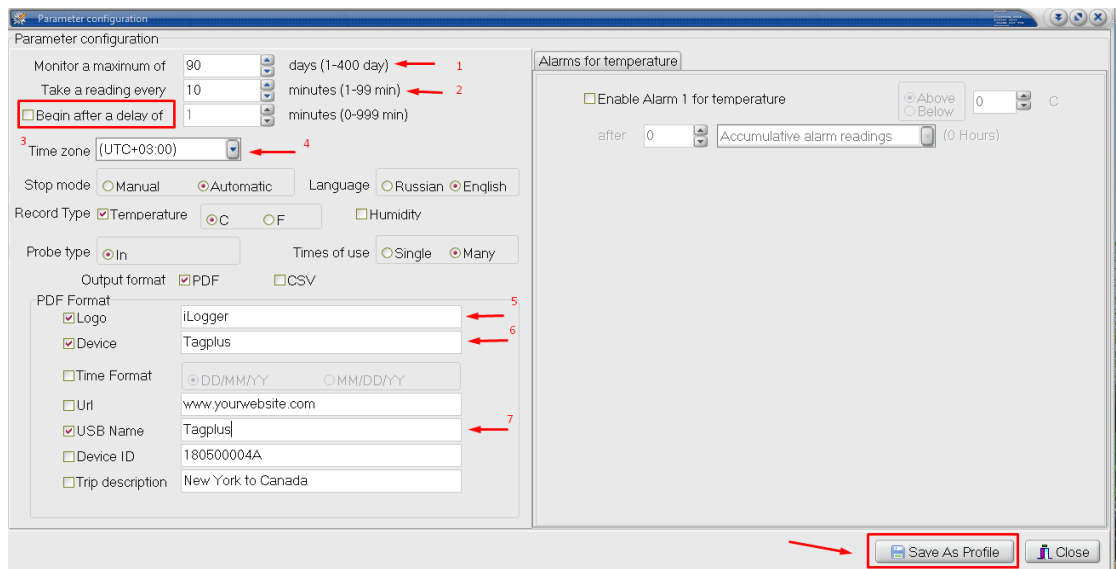


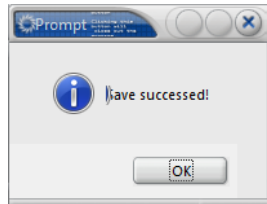
3. Нажимаем «Parameter configuration»



4. Заполняем данные.

1. Вписываем **90** – заявленный производителем количестводней работы батареи. При замене батареи также вписывается значение - **90**
2. Периодичность замера температуры по умолчанию - **10 минут**
3. Отложенный старт → убираем галочку
4. Часовой пояс ставим **+3.00 (Москва)**
5. Ставим галочку на **Logo** → пишем название компании - **iLoggers**
6. Ставим галочку на **Device** → пишем название прибора **Tagplus**
7. Ставим галочку на **USB Name** → пишем **Tagplus**
8. Нажимаем **Save As Profile** → Сохраняем на компьютер
9. Ожидаем уведомление о сохранении → ждем **Ok** → **Close**

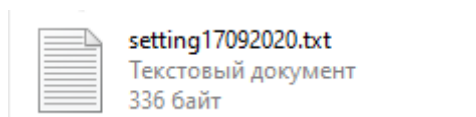
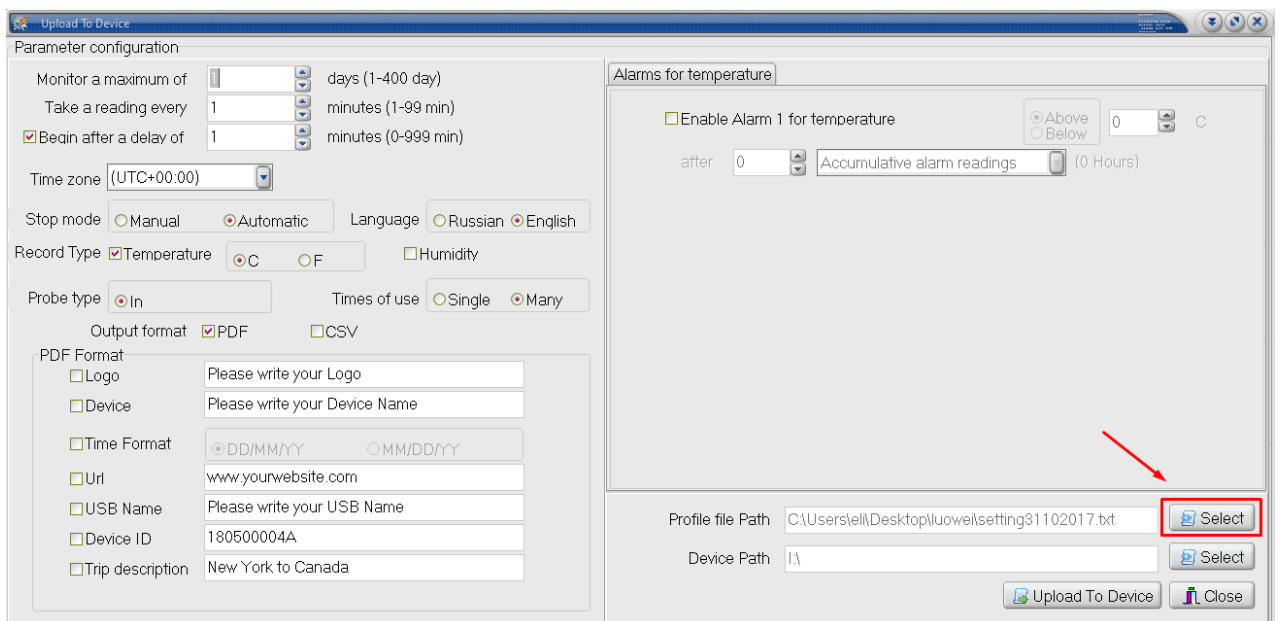




5. Выбираем Upload To Device



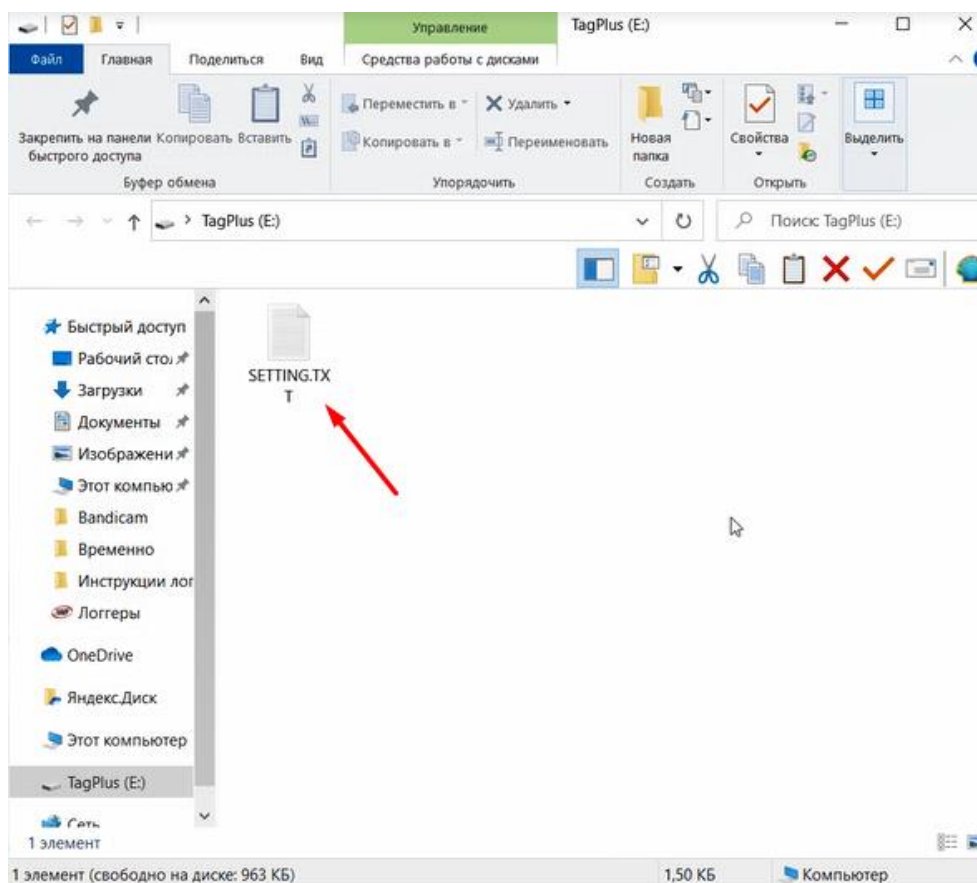
6. На поле Profile file patch → выбираем Select → выбираем текстовый файл сохраненный ранее на компьютер с расширением .txt



7. Подключаем прибор к компьютеру → на приборе должны отобразиться четыре цифры “8888” → Ждем пока компьютер распознает прибор

- **Если с первого раза компьютер не распознает прибор: отключаем и подключаем снова**

8. Появляется папка **SETTING.TXT**

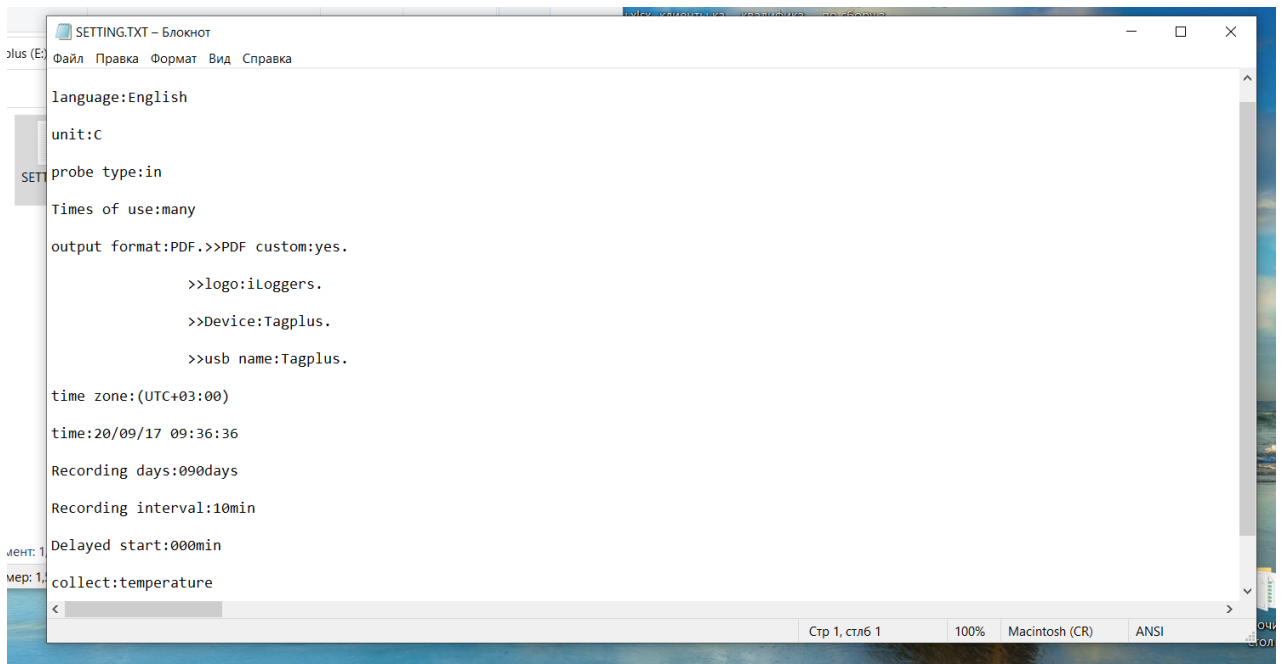


Файл содержит от производителя следующий текст

- **Это означает, что прибор новый и не был ранее настроен**

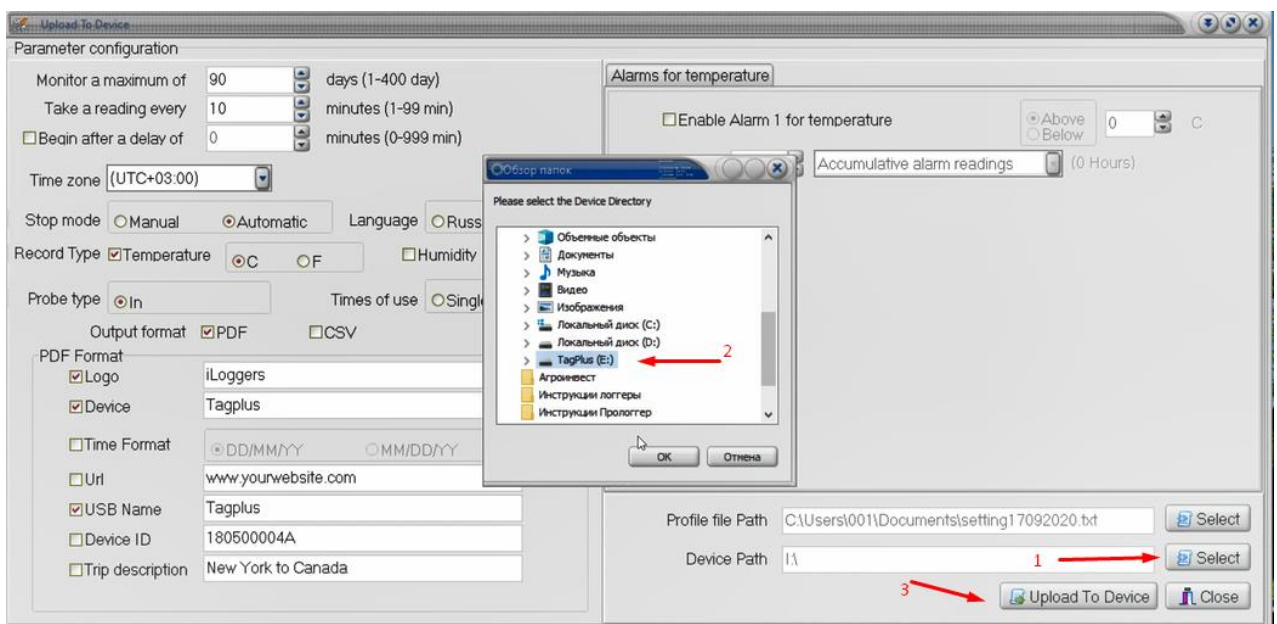


- Если файл txt, выглядит как на фото ниже, то это значит, что происходит очередная настройка прибора и перед настройкой нужно запомнить текущее количество дней состояния батареи на дисплее логгера и вписать его вместо значение 90 в пункте 4 данной инструкции.



10. На поле **Device Patch** → нажимаем **Select 1** → Выбираем прибор **2** →
 Нажимаем **Upload To Device 3**

11. Ожидаем уведомление о сохранении → жмем **Ok** → **Close**



12. Отключаем прибор от компьютера → при отключении прибора, цифры “8888” на экране, должны задержаться на несколько секунд - это

символизирует, что происходит установка новых параметров.

! Важно: После установки настроек на прибор, нужно сделать тестовый запуск.

Включаем прибор → начинается мониторинг → ждем **10-30** минут, для того, чтобы прошло **2-3** измерения → останавливаем прибор → подключаем, проверяем корректность даты и времени → удаляем отчет → **прибор можно использовать.**